

Campagne SOS Faim 2016: la participation de la Belgique à la BM



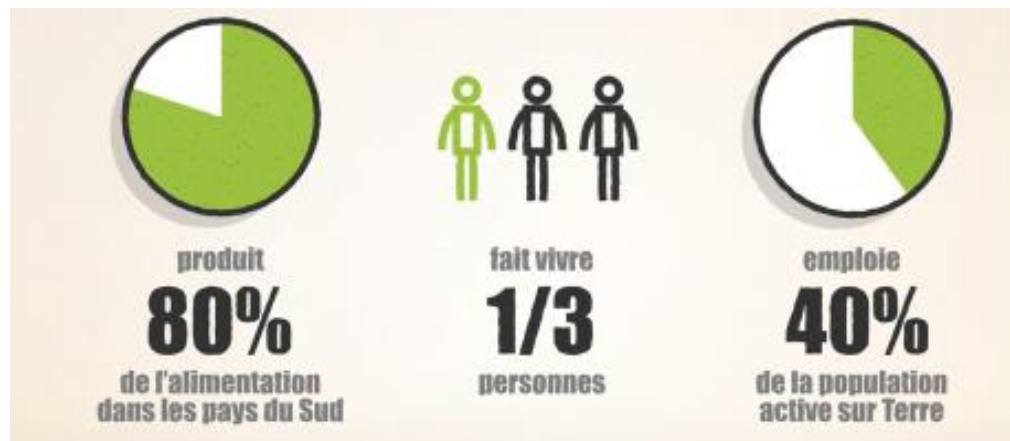
Table des matières

- 1) La Belgique favorable à l'agriculture familiale
- 2) La Banque Mondiale favorable à l'agrobusiness
- 3) Cinq cas illustrant les investissements de la BM dans le secteur agricole: des doléances généralisées
- 4) Belgique et Banque Mondiale, entre incohérence et opacité
- 5) Objectif de la campagne
- 6) Les revendications du plaidoyer

1. La Belgique favorable à l'agriculture familiale

- Depuis 1999, l'agriculture et la sécurité alimentaire constituent un pilier prioritaire pour la coopération belge.
- En 2011, forte de constats sur l'efficacité de l'AF*, la Direction générale du Développement (DGD) met l'agriculture familiale durable au cœur de sa note sur l'agriculture et la sécurité alimentaire.

*



2. La Banque Mondiale favorable à l'agrobusiness

- Depuis 2008, les agriculteurs familiaux (et plus particulièrement les femmes) sont au cœur du discours de la BM.
- En pratique, les investissements de la BM sont orientés vers la prise de contrôle directe de vastes étendues de terres réputées « disponibles », bon marché et productives, en vue de les attribuer à l'agrobusiness (pôle de croissance, parc agro-industriel ... etc



L'abandon des PAS pour autre chose

Autre terminologie, mêmes concepts

- **DB** (2003) vise à classer les Etats en fonction du climat des affaires qu'ils offrent aux investisseurs. Il pousse les pays à déréguler leurs économies et à rabaisser leurs exigences fiscales, sociales et environnementales.
- **EBA** (2014) est un outil qui vise à examiner les facteurs clé ayant un impact sur l'activité de l'agrobusiness. L'EBA évalue les réglementations affectant l'agriculture et les marchés agricoles à travers des indicateurs comme les semences, les fertilisants, le transport, le financement, la mécanisation et les marchés.

Sacrifiant leur souveraineté alimentaire, les Etats se sont donc lancés dans des opérations de séduction des investisseurs...

Les institutions de la Banque Mondiale

- La Banque internationale pour la reconstruction et le développement (BIRD) : prêts aux pays à revenus intermédiaires
- l'Association internationale de développement (AID) : prêts et dons au pays les plus pauvres
- la Société financière internationale (SFI) : crédits aux acteurs privés dans les pays en voie de développement
- l'Agence multilatérale de garantie des investissements (MIGA) : institution de garantie
- le Centre international pour le règlement des différends relatifs aux investissements (CIRDI) : organisme satellite

3. Cinq cas illustrant les investissements de la BM dans le secteur agricole:

Au Sénégal...



- Le Projet pour le Développement inclusif et Durable de l'Agrobusiness au Sénégal (PDIDAS) vise à développer l'agrobusiness et l'intégration des investisseurs privés, tout en soutenant l'agriculture familiale.
- Le PDIDAS est financé par un prêt de \$80 millions de l'AID
- Officiellement lancé en 2014 après d'après discussions avec les organisations paysannes, le PDIDAS ne se concrétise pas. Les populations locales et les agriculteurs familiaux s'impatientent de voir leur situation s'améliorer.

Au Burkina Faso...



- La BM s'est engagée à minimiser la vulnérabilité économique de la population à travers l'accroissement de l'investissement privé.
- Le Projet Pole de Croissance de Bagré (PPCB) vise à développer la ville de Bagré pour en faire un pôle de croissance agroindustriel.
- Le PPCB est financé par un prêt de \$115 millions de l'AID.
- Concrètement, le PPCB est un projet d'aménagement et de réattribution des terres, majoritairement en faveur de l'agrobusiness (plus de 75% des terres aménagées). De plus, les mécanismes de compensation y étant associés y sont insuffisants.

Au Bénin...



- Le Projet d'Appui à la Diversification Agricole (PADA) lancé en 2011 marque une rupture par rapport aux projets agricoles précédemment financés par la BM car les agriculteurs ont participé à l'élaboration du PADA.
- Pourtant en pratique, les modalités de mise en œuvre tendent à évincer de facto les agriculteurs familiaux
- Concrètement, dans le cadre du PADA, un microcrédit sur cinq demandé par les producteurs bénéficie d'un financement. Les résultats restent donc très limités.

EN RDC ...



- Tant d'opportunités : 80 millions d'ha de terres cultivables, dont 5% sont utilisés
- Dans la foulée du plan d'investissement agricole de 2011 pour zone d'aménagement agricoles de précision, le projet est de créer 22 parcs agro-industriels,
- Bukanga Lonzo – 80.000 ha – production de maïs (graines hybrides, intrants chimiques, technologie : 200 km de route, une piste d'aviation, 250 hectares, irrigation sur 1000 Ha, etc
- La BM (IDA) finance le renforcement des infrastructures, 110 millions d'€ dans la région (électrification du parc)

Au Pérou...

- Classé 35^e mondial et 2^e d'AL selon le classement DB, le Pérou fait figure de bon élève sur les bancs de la BM.
- En 2008, le Pérou a demandé de l'aide à la SFI afin de lancer de nouvelles réformes. L'investissement direct étranger a alors doublé.
- La majorité des financements octroyés par la SFI fût dédiée à l'exploitation minière, mais également à des compagnies pratiquant l'agriculture intensive.
- Les projets financés par la BM au Pérou provoquent d'innombrables dégâts sociaux : en 2014 on estimait que le pays devait faire face à environ 200 conflits chaque mois, liés à l'exploitation des sols et sous sols au détriment des paysans.

Doléances généralisées...

- Les projets sont pensés en dehors des préoccupations paysannes
- Priorité au développement de l'agrobusiness
 - > approche sociale inadaptée : pas de reconnaissance des OP comme interlocuteurs socio-professionnels
 - > trop peu de création d'emplois 'décent's
 - > risques environnementaux
- Pas de participation aux budgets des Etats (exonérations fiscales, ... etc)
- Risque de conflits foncier sur le moyen terme

4. Belgique et Banque Mondiale, entre incohérence et opacité

- La Belgique participe à la BM de manière active : elle lui alloue environ 130 millions d'€ par an.
- La Belgique joue un rôle important dans les instances décisionnelles de la BM:
 - 1) Directeur exécutif au sein du Conseil des Administrateurs (au nom du groupe électoral EDS 10). Mandat exercé par un représentant du Ministre des Finances.
 - 2) Au sein du Conseil des Gouverneurs, la Belgique est représentée par le Ministre des Finances.

5. Objectifs de la campagne de SOS Faim:

- Comblent le déficit démocratique & à la cohérence de la participation de la Belgique aux instances décisionnelles de la BM.
- Concrètement: Modifier les modalités de participation de la Belgique au fonctionnement / financement de la BM.

6. Les revendications de plaidoyer

SOS FAIM et les Organisations partenaires de la campagne, demandent à la Belgique de :

- (1) Transférer au Ministre de la Coopération au développement le mandat de représenter la Belgique au sein de la BM, en lieu et place du Ministre des Finances**

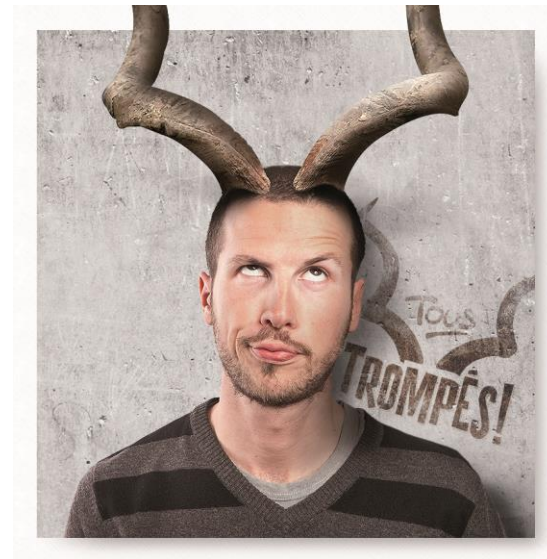
(2) Dans le cadre de la loi sur la coopération belge, **préciser le cadre d'intervention de la Belgique au sein de la BM, à travers la mise en œuvre d'un plan de travail fixant les priorités et la stratégie de la Belgique** au regard de la coopération belge, en cohérence avec les engagements nationaux et internationaux

(3) De façon ciblée, en matière de sécurité alimentaire et lutte contre la faim:

- A. D'alerter et de mettre en débat au niveau des instances de gouvernance, l'orientation des stratégies de la BM telles que le DB, EBA, et autres indicateurs d'évaluation des politiques agricoles et d'investissement en ce qu'ils favorisent un système de production agricole conduisant à l'accaparement et à l'exploitation des ressources, au détriment des paysans.
- B. De défendre au sein des instances décisionnelles de la BM, un soutien prioritaire à l'Agriculture familiale et aux organisations paysannes.

Conclusion

***Nous sommes donc trompés par notre gouvernement !
Tombons les cornes sur www.toustrompes.be***



Plus d'infos?

- Vidéo pédagogique:
<https://www.youtube.com/watch?v=V5Fnb0B7Rng>
- Site de la campagne:
www.toustrompes.be